



Co-funded by the  
Erasmus+ Programme  
of the European Union



## IO2 Networking: ontwikkeling van strategische leernetwerken in de regio

De methodologie van IO2 richt zich op hoe de stakeholders effectief kunnen worden beheerd, zodat de strategische doelen van de onderwijsinstellingen, gedefinieerd in IO1, worden gerealiseerd.

De relevante stakeholder wordt geïdentificeerd met behulp van analysetechnieken om participatie te organiseren, ideeën voor strategische interventies te creëren, vooral voor het formuleren van problemen en het zoeken naar oplossingen. Stakeholders zijn individuen, groepen of organisaties waarmee de change-agent rekening moet houden.

Tijdens de oefening moeten de volgende stappen worden gevolgd om dergelijke regionale leernetwerken te ontwikkelen.

- STAP 1**      Randvoorwaarden waarborgen
- STAP 2**      Inventarisatie van regionale kennis
- STAP 3**      Kennisaanbod van regionale kennisinstellingen
- STAP 4**      Inhoud van de kennisagenda inzetten
- STAP 5**      Maak een deal met de geïdentificeerde stakeholders

De stappen worden ondersteund met twee sub-acties als (1) het bepalen van de modellen voor netwerkstructuur en (2) de ontwikkeling van een methodologie voor het bouwen van een triple-helix-leernetwerkstructuur.

### Modellen voor een netwerkstructuur

Afhankelijk van welk model u gebruikt, adviseren wij de stappen.

In deze eerste stap wordt het groeimodel gebruikt. Het groeimodel<sup>1</sup> laat zien hoe systematisch kan worden gewerkt aan een duurzame samenwerking in de regio; van ad hoc samenwerking tot duurzame samenwerking binnen gedeelde projecten en taken om het doel te bereiken, namelijk werken binnen één organisatie en samen groeien. Het groeimodel laat zien hoe en welke stappen moeten worden ondernomen om dit doel te bereiken.

Het groeimodel werkt met vier platforms. Elk platform vereist een andere manier van samenwerking en netwerkstructuur, en laat een toenemende groei in samenwerking en netwerkstructuur zien.

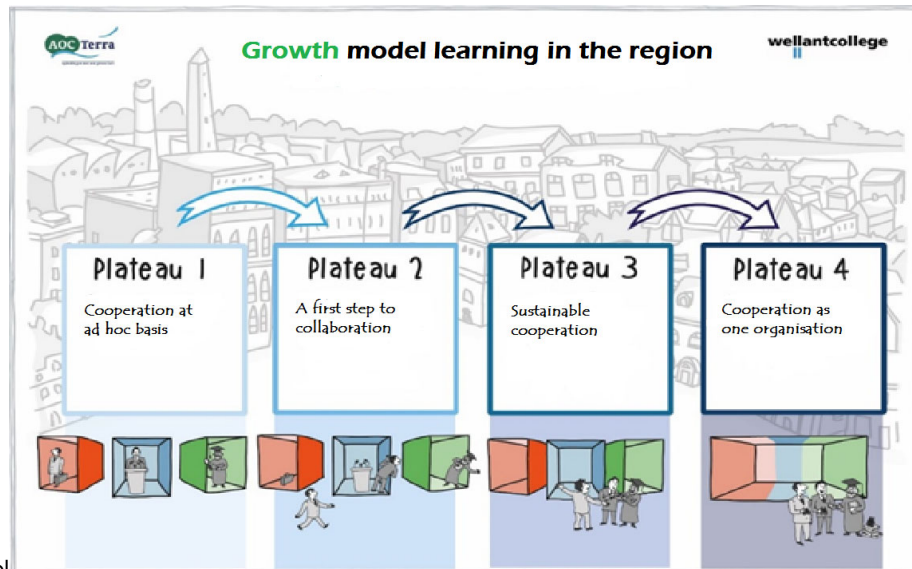
<sup>1</sup>bron: Digitaal Handboek Regionale Verankerung, HAN | Kenniscentrum kwaliteit van leren  
Aimée Hoeve, Femke Timmermans, Loek Nieuwenhuis, Derk-Jan Nijman m.m.v. Woody Maijers, Gonneke Leereveld



Co-funded by the  
Erasmus+ Programme  
of the European Union



**erasmus+**  
meer perspectief



Figuur1 Het Groeimodel

Om te identificeren waar uw instelling staat (welk platform), worden de volgende stappen of acties aanbevolen:

- STAP 1** Bepaal de status en identificeer vooruitzichten; het model met de drie bollen kan worden gebruikt.
- STAP 2** Denk na over de positie van de andere organisaties (overheid en onderzoek) en ga in gesprek met hen.
- STAP 3** Identificeer potentiële knelpunten.

### Ontwikkeling van een methodologie voor het bouwen van een Triple Helix Lerende Netwerk Structuur

Een andere manier om een strategisch leernetwerk te ontwikkelen, wordt mogelijk gemaakt door de 'Partnership Map'.

Volg deze stappen wanneer u deze Fill Map Partnerships gebruikt.

Het instrument "Fill Map Partnership"<sup>2</sup> helpt bij het bespreken van de beginfase van een proces met verschillende belanghebbenden, waar samenwerking naartoe werkt (wat zijn de doelen, de verwachtingen), welke stappen moeten worden gezet om daar te komen en welke methode hier het beste past. Deze stappen zijn gerangschikt in kolommen WAARDEN, RELATIES, HANDEL, VOORWAARDEN en ACTIES. Via een oefening kunnen de stappen worden gezet om een samenwerkingsstructuur in de drievoudige helix te bouwen.



Co-funded by the  
Erasmus+ Programme  
of the European Union



<sup>2</sup>source: Digitaal Handboek Regionale Verankering, HAN | Kenniscentrum kwaliteit van leren  
Aimée Hoeve, Femke Timmermans, Loek Nieuwenhuis, Derk-Jan Nijman m.m.v. Woody Maijers, Gonneke Leereveld

## Vereiste acties

Door eerst de kaart afzonderlijk in te vullen (bijvoorbeeld door individuele leden van teams, een team of een partner) en vervolgens de resultaten te vergelijken, wordt duidelijk of de verwachtingen van alle partners gelijk zijn. Daarbij wordt meteen duidelijk wat er nodig is om er samen te komen.

## Methodologie

- STAP 1** De partners krijgen een verzoek om het Fill Map Partnership in te vullen.
- STAP 2** Verzamel de kaarten
- STAP 3** Analyseer de uitkomsten met alle partners
- STAP 4** Een gedeelde kaart wordt gevuld door middel van discussie met alle partners

## Hoe vul je de kaart in?

De partnerschapskaart wordt van rechts naar links ingevuld. Probeer je te concentreren op elke stap, vul de kaart volledig in. Er zijn geen foute antwoorden.

## Behandelde vragen

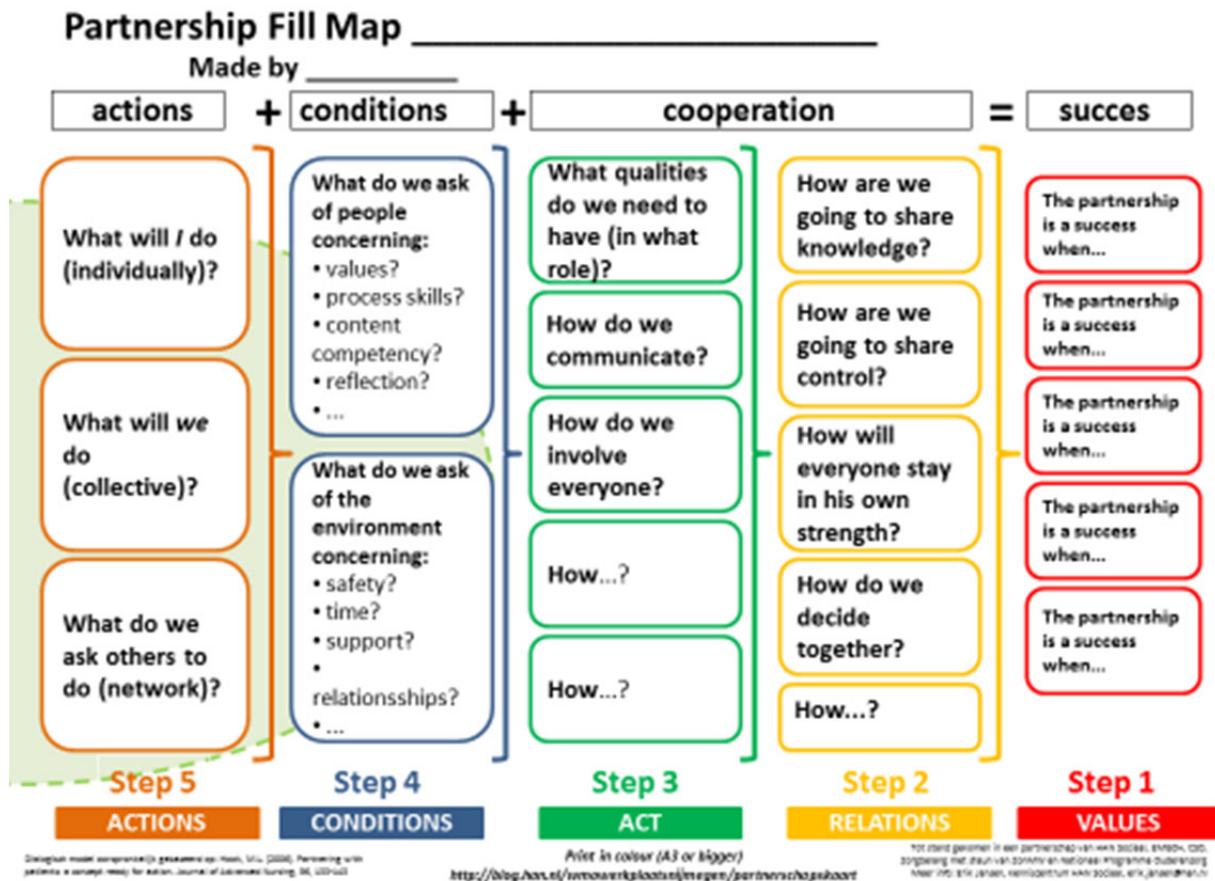
- Welke **waarden** vragen we als we het hebben over succesvolle samenwerking?
- Als de waarden worden bepaald: hoe werk je samen in termen van **onderlinge relaties**?
- (...) en de vereisten voor **handelen** en vaardigheden die de partner nodig heeft?
- Welke **voorwaarden** zijn gesteld om de vereiste acties uit te voeren en relaties te onderhouden?
- Het geheel is voltooid met de verklaring van de individuele **acties**, groepsacties en acties van anderen.



Co-funded by the Erasmus+ Programme of the European Union



erasmus+  
meer perspectief



Figuur 2 Fill Map Partnership